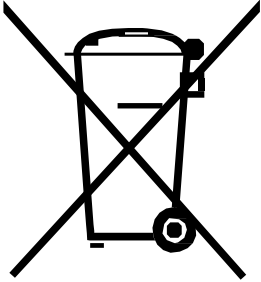


Kølegruppen A/S -Vinkølingsanlæg-

Manual til
Fjernbetjening

Rens og vedligehold
af Fancoil

Dette mærke angiver, at dette produkt ikke bør bortskaffes sammen med andet husholdningsaffald i hele EU. For at undgå mulig skade på miljøet eller menneskers sundhed fra ukontrolleret bortskaffelse af affald skal det genanvendes ansvarligt for at fremme bæredygtig genbrug af materielle ressourcer. For at returnere den brugte enhed skal du bruge retur- og indsamlingssystemerne eller kontakte forhandleren, hvor produktet blev købt. De kan tage dette produkt til miljøvenlig genbrug



Indholdsfortegnelse

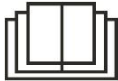
Advarsler.....	4
Advarsler om kølemiddel.....	4
Generiske advarsler	4
Advarsler til brugeren.....	5
Advarsler til installatør	5
Drifts temperature.....	7
Installation af indedørsenhed	7
Krav til installation og vedligeholdelse	7
Noter til montage	7
Noter til vedligehold	7
Svejsning.....	8
Kølemiddelsfyldning	8
Sikkerhedsregler for opbevaring og transport	8
Fjernbetjening	9
Display	10
Betjeningsvejledning	10
Remote control description.....	11
Fjernbetjeningsknapper	11
Smart Life APP	15
Installationsprocedure.....	15
Rengøring og vedligehold	19
Rengøring af panel på indedørsenhed	19
Rensning af filter.....	19
Hvad skal kontrolleres ved opstart af klimaanlæg	21
Kontroller der skal foretages ved slukning af anlæg	21
Notes til bortskaffelse	21
Hyppig fejlfinding.....	22
Typiske fænomener	22
Fejl koder	23

Advarsler

Læs manualen omhyggeligt, før du bruger produktet.



Enheden er fyldt med brandfarlig R32 -gas A2L.



Læs brugervejledningen, før du bruger enheden.



Læs installationsvejledningen, før du fortsætter med installationen af enheden.



Læs servicemanualen, før du foretager service på enheden.

Advarsler om kølemiddel

For at klimatisere rummet bruger enheden og derfor hele systemet et specielt kølemiddel indeni. Det anvendte kølemiddel er R32 fluor.

R32 kølemiddel er brandfarligt og lugtfrit. Desuden kan det forårsage eksplosioner under særlige forhold.

A2L brandfarligt kølemiddel er imidlertid meget lavt. For at starte flammen kræves en fri flamme.

R32 kølemiddel er et mindre forurenende kølemiddel end andre gasser, der bruges i kølekredsløb og forårsager meget mindre skade på ozonlaget. Indflydelsen på drivhuseffekten er også meget lavere.

R32 kølemidlet har fremragende termodynamiske egenskaber, som tillader en virkelig høj energieffektivitet. For den samme kølekapacitet har systemet derfor brug for en lavere effekt.

Generiske advarsler

Brug ikke værktøjer eller produkter til at fremskynde afrimningsprocessen eller rengøre andet end det, der anbefales af producenten.

Hvis det er nødvendigt at reparere, skal du kontakte autoriseret assistance.

Reparationsarbejde skal udføres af kvalificeret personale.

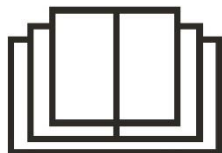
Apparatet skal opbevares lokalt uden udløserkilder i kontinuerligt drift (for eksempel: åben ild, et apparat til gas eller en elektrisk varmelegeme).

Undgå at gennembore eller udsætte enhederne for varme.

Enheden er fyldt med brandfarlig R32 -gas. Følg nøje instruktionerne fra producenten for reparationer.

Ved brug skal du altid huske på, at kølemidlet er lugtfrit.

Læs manualen eller den dedikerede sektion i manualen.



Advarsler til brugeren

Denne enhed må ikke bruges af børn under 8 år hvis de ikke er under opsyn af en voksen.

Enheden er ikke et legetøj, det er ikke muligt at lege med enheden.

Ved installationer med strømstik skal klimaanlægget aldrig tilsluttes flere stikkontakter, da det kan forårsage brand. I tilfælde af beskadigelse af strømkablet skal du fjerne strømforsyningen til systemet og straks anmode om udskiftning af kvalificeret personale.

Den rengøring og vedligeholdelse, som brugeren kan udføre, må ikke udføres af børn eller af personer med nedsatte fysiske sensoriske eller mentale evner.

Under vedligeholdelsesarbejde skal du altid afbryde strømforsyningen for at undgå elektrisk stød.

Vask ikke klimaanlægget med vand for at undgå at beskadige de elektriske komponenter.

Sprøjt ikke vand på indendørsenheden, da det kan forårsage skade på elektriske komponenter eller funktionsfejl. Efter at filteret er fjernet, må du ikke røre finner eller ventilatorer for at undgå personskade.

Brug ikke flammer eller hårtørrer til at tørre filteret / filterne, da de kan deformeres eller antændes.

Rutinemæssig vedligeholdelse skal udføres af kvalificeret personale. Indgreb, som ikke er udført af kvalificeret personale, kan forårsage fysisk personskade eller skader på enhederne.

Reparationsarbejde på anlægget skal udføres af kvalificeret personale, da det kan medføre elektrisk stød, eller beskadigelse af enheden. Kontakt venligst service, når det er nødvendigt at reparere klimaanlægget.

Stik ikke fingre eller genstande ind i luftindtaget eller -udløbet for at undgå personskade eller beskadigelse af enhederne. Bloker ikke luftudtag eller luftindtag til enhederne da det kan forårsage funktionsfejl eller beskadigelse af dem.

Hvis følgende fænomener opstår, er det nødvendigt at slukke for klimaanlægget, straks afbryde strømforsyningen og derefter straks kontakte installatøren:

- Netledningen er overophedet eller beskadiget;
- Unormale lyde registreres under drift;
- Der er en hyppig indgriben af det elektriske systems beskyttelsessystemer;
- Klimaanlægget frembringer en brændende lugt;
- Enheden har en kølemiddels gaslækage.

Hvis klimaanlægget bruges under unormale forhold, kan det blive beskadiget, funktionsfejl, forårsage elektrisk stød eller brand.

Betjen nødstartknappen på indendørsenheden (hvis den findes) kun med en elektrisk isoleret genstand og ikke på metal, da det kan forårsage elektrisk stød.

Må ikke klatre på eller placere tunge genstande på enheden, da enheden kan gå i stykker.

Advarsler til installatør

Installationen må udelukkende udføres af kvalificerede fagfolk for ikke at beskadige eller forårsage funktionsfejl i enhederne eller i hele systemet.

Under installationen er det nødvendigt at følge alle sikkerhedsregler vedrørende elektriske installationer og anlæg med fluorerede gasser.

Behov for at følge de lokale sikkerhedsstandarder og sørge for passende beskyttelsessystemer på elektriske kredsløb.

For at beskytte systemet mod mulig overbelastning og kortslutning skal der være en afbryderkontakt af passende størrelse.

ENGLISH

Der skal være mindst en isoleringsafbryder af passende størrelse, som sektioner for hver enkelt fase og ethvert neutralt kabel. Eller et aftageligt og let tilgængeligt strømstik i slutningen af installationen. Systemet skal tilsluttes sikkert til et passende jordingsystem, da manglende tilslutning kan forårsage elektriske stød eller forårsage funktionsfejl på enhederne.

Installer tilstrækkelige strømkabler, før du bruger systemet.

Brug kun certificerede strøm- og kommunikationskabler.

Sørg for, at strømforsyningen matcher kravene i det system, der skal installeres. En strømforsyning med frekvens og / eller spænding, der er forskellig fra den forventede eller af ustabile værdier, eller forkert ledningsføring, vil forårsage funktionsfejl i systemet eller beskadigelse af enhederne.

Tilslut til en systemstrømforsyningsterminal er fasen / kablet / s, det endelige neutrale kabel, som jordkablet er.

Sørg altid for at have afbrudt strømforsyningen, før du udfører arbejde i forbindelse med elektriske tilslutninger, og følg i alle tilfælde altid de relevante sikkerhedsprocedurer.

Tænd ikke for systemet, før installationen er fuldført.

Hvis netledningen eller kommunikationskablet er beskadiget, skal det udskiftes af kvalificeret personale.

Hold afstand, eller brug særlig isolering mellem strømkablerne og kommunikationen og rørledningen af gas, fordi de høje temperaturer i rørene kan beskadige kablerne.

Systemet skal installeres i henhold til de gældende regler for elektriske systemer og systemer med fluorerede gasser.

Installationen skal udføres i overensstemmelse med kravene i IEC, NEC og CEC eller tilsvarende og udelukkende af kvalificeret personale.

Klimaanlægget er førsteklasses elektrisk udstyr. Det skal jordes ordentligt med en dedikeret jordforbindelse. Jordingsystemet skal være bygget af fagfolk i overensstemmelse med gældende regler.

Under installationen skal du sørge for, at der findes et jordingsystem, og at enhederne er tilsluttet jorden effektivt, da der kan opstå elektriske stød eller funktionsfejl.

Det gulgrønne kabel identificerer jordkablet og må aldrig bruges til andre formål.

Jordmodstanden skal overholde gældende nationale elektriske sikkerhedsforskrifter.

Kontakten eller strømstikket på enheden skal altid være let tilgængelig for brugerne ved afslutningen.

Alle strøm- og kommunikationskabler skal installeres af kvalificeret personale. Hvis strømkablet er af utilstrækkelig længde, skal det udskiftes med et af passende længde. Forbind aldrig flere kabler.

I installationer, der ikke indeholder strømstik, skal der være en afbryder installeret på ledningen.

Flytning af klimaanlægget fra et sted til et andet må kun udføres af kvalificeret personale for ikke at pådrage sig fysisk skade eller beskadige enhederne.

Placer altid enhederne uden for rækkevidde af børn eller kæledyr. Hvis det ikke er muligt at installere enhederne på sikre steder, er det nødvendigt at tilvejebringe sikkerhedsbeskyttelsessystemer

(beskyttelsesgitter eller lignende), der forhindrer børn eller kæledyr i at komme i kontakt med enhederne.

Indendørs enheder skal fastgøres sikkert til væggen eller loftet. Blokken eller loftet, som de er fastgjort til, skal kunne understøtte den belastning, enhederne genererer.

Drifts temperature

	Indedørs Dry bulb/Wet bulb (°C)	Udedørs Dry bulb/Wet bulb (°C)
Køle funktion max. temperatur	32/23	52/26
Varme funktion max.temperatur	27/-	24/18

NOTE:

Driftstemperaturområdet (udetemperatur) til køling er 18 °C ~ 52 °C; Opvarmningstemperaturområdet for lavtemperatur -systemmodellen er -15 °C ~ 24 °C; Opvarmningstemperaturområdet med lavtemperatur system er -20 °C ~ 24 °C.

Installation af indedørsenhed

Krav til installation og vedligeholdelse

Alle arbejdere, der installerer køleanlæg, skal have en gyldig certificering udstedt af den kompetente myndighed og kvalifikationer til behandling af køleanlægget, der er anerkendt af denne sektor. Hvis der er brug for en anden tekniker til vedligeholdelse og reparation af apparatet, skal disse være under opsyn af den person, der er kvalificeret til brug af det brændbare kølemiddel.

Noter til montage

- Det er ikke tilladt at bruge klimaanlægget i et rum, hvor der er opstået brand.
- Det er ikke tilladt at bore huller eller brænde forbindelsesrøret.
- Klimaanlægget skal installeres i et rum, der garanterer den mindste overflade. Minimumsoverfladen er vist i tabel 1
- Forpligtelse til at kontrollere for utætheder efter installation.

Tabel 1

Minimums areal i rummet (m ²)	Kølemiddels fyldning (kg)	<= 1.2	1.3	1.4	1.5	1.6	1.7	1.8	1.9	2.0	2.1	2.2	2.3	2.4	2.5
	Pos. Gulv	/		14.5	16.8	19.3	22.0	24.8	27.8	31.0	34.4	37.8	41.5	45.4	49.4
Pos. Vindue	/		5.2	6.1	7.0	7.9	8.9	10.0	11.2	12.4	13.6	15	16.3	17.8	19.3
Pos. Væg	/		1.6	1.9	2.1	2.4	2.8	3.1	3.4	3.8	4.2	4.6	5	5.5	6.0
Pos. Loft	/		1.1	1.3	1.4	1.6	1.8	2.1	2.3	2.6	2.8	3.1	3.4	3.7	4.0

Noter til vedligehold

Kontroller, om installationsområdet eller rummets overflade opfylder kravene angivet på etiketten.

- Det er obligatorisk at operere i et miljø, der respekterer fabriksdataene og de data, der er vist på etiketten
- Ventilation af arbejdsmiljøet er afgørende for at garantere sikkerheden under installationen. Kontroller for brandkilder.
- Under vedligeholdelse må der ikke bruges åben ild i rummet. Hæng et "Rygning ikke tilladt" skilt i det rum, hvor vedligeholdelse udføres.
- Kontroller, at apparatets etiket er i god stand. Hvis det ikke er det, skal du udskifte det.

Svejsning

Hvis det er nødvendigt at skære eller svejse rørene i klimaanlægget under vedligeholdelse, skal du følge trinene herunder:

1. Sluk for enheden, og sluk for strømmen
2. Evakuering af kølemiddel
3. Kør vakuum
4. Rengør rørene med nitrogen
5. Skær eller svejs
6. Vend tilbage til svejse servicepunktet

Kølemediegassen skal opsamles i de relevante beholdere. Sørg for, at der ikke er åben ild i nærheden af vakuumpumpens udløb, og at rummet er godt ventileret.

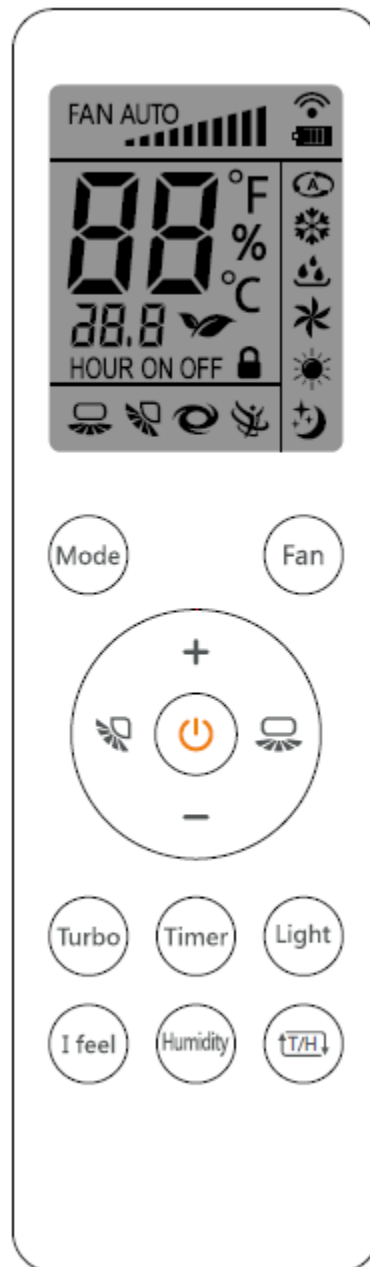
Kølemiddelsfyldning

- Brug specialiserede kølemidelfyldningsapparater til R32. Sørg for, at forskellige typer kølemiddel ikke forurener hinanden.
- Kølevæsketanken skal holdes opretstående, når kølevæsken påfyldes
- Sæt etiketten på systemet efter påfyldning (eller endda hvis det ikke har været muligt at afslutte det).
- Fyld ikke for meget på
- Ved slutningen af påfyldningen udføres lækagedetektering, før maskinen startes; en anden lækagekontrol bør udføres efter opstart.

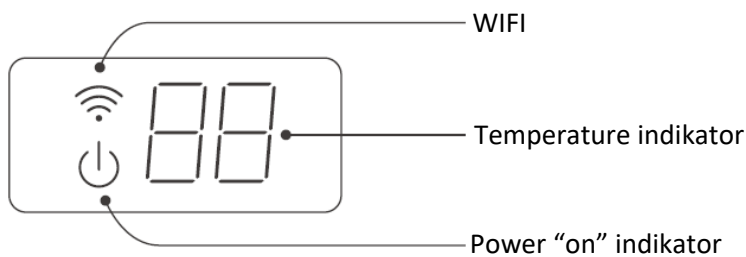
Sikkerhedsregler for opbevaring og transport

- Brug den brandbare gasdetektor til at kontrollere, inden beholderen tømmes og åbnes.
- Må ikke placeres i nærheden af åben ild eller andre gnistkilder.
- Overhold de gældende regler og forskrifter vedrørende transport af brandfarlige kølemiddelgasser.

Fjernbetjening



Display






Betjeningsvejledning

Batteri installation

- Tryk på bagsiden af fjernbetjeningen, og fjern derefter batterirummets låg efter pilens retning
- Installer to AAA -batterier, og sørg for, at polpositionerne overholdes
- Sæt dækslet til batterirummet tilbage

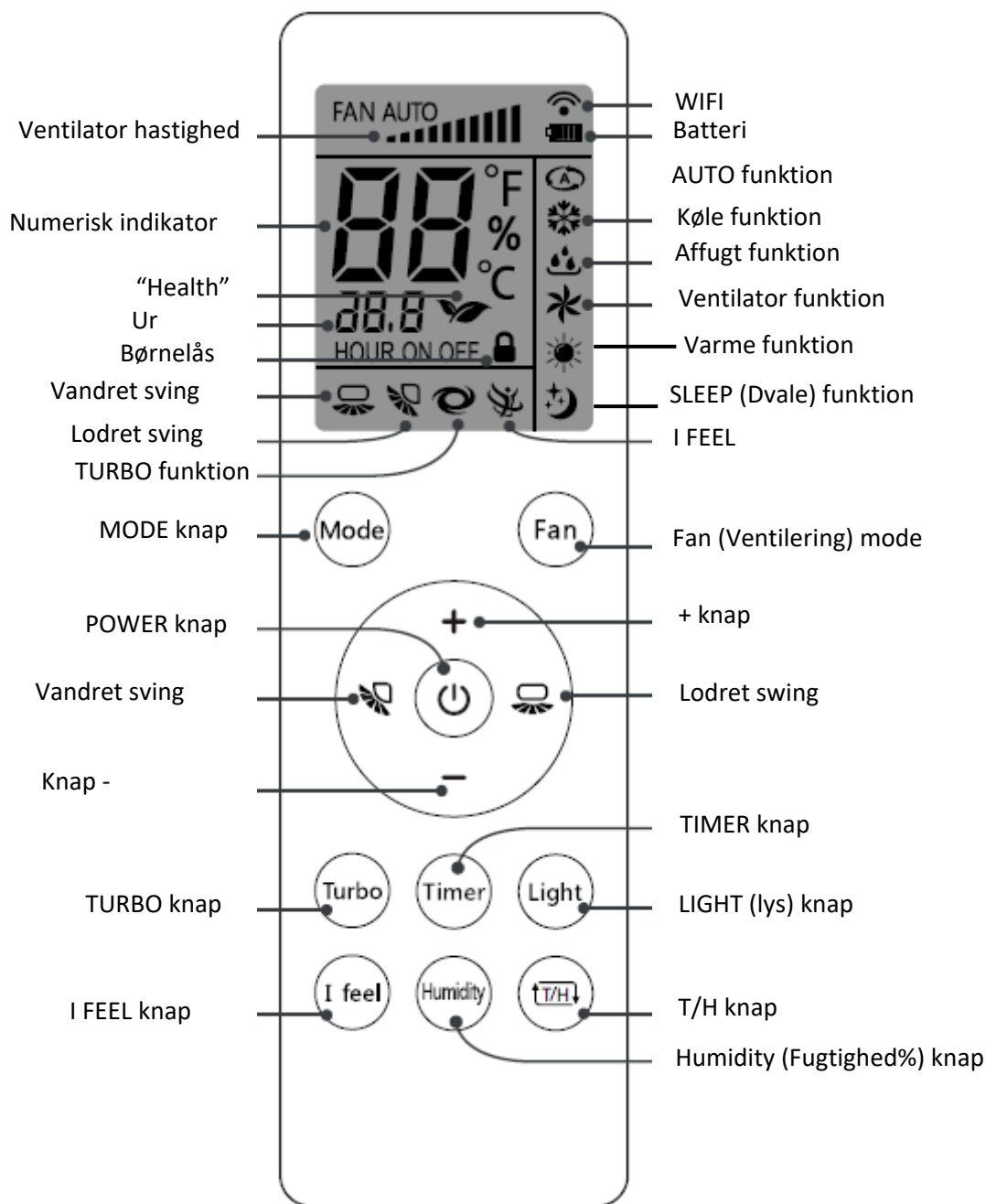
Betjening

- Efter tilslutning af klimaanlægget til strøm skal du trykke på  for at tænde for klimaanlægget.
- Tryk på knappen MODE for at vælge den ønskede tilstand: Auto, Køling, Tør, Ventilator, Opvarmning.
- Tryk på tasterne "+" og "-" for at indstille den ønskede temperatur.
- Tryk på FAN -tasten for at indstille den ønskede blæserhastighed.
- Tryk på  eller  for at vælge klappens vinkel

Bemærk:

- Under brug skal fjernbetjeningen rettes mod modtagervinduet på klimaanlægget.
- Afstanden mellem afsender og modtager bør ikke være større end 8 meter, og der bør ikke være nogen forhindringer mellem de to.
- Signalet kan blive forstyrret, hvis der er lysstofrør eller trådløse telefoner i rummet; i dette tilfælde skal du flytte fjernbetjeningen tættere på klimaanlægget.
- Når fjernbetjeningen ikke bruges i længere tid, skal du fjerne batterierne.
- Hvis fjernbetjeningens display bliver sløret eller ikke virker, skal batterierne udskiftes

Remote control description



Fjernbetjeningsknapper

Efter tilslutning af strøm afgiver klimaanlægget en lyd. Indikatoren viser ON. Derefter kan du bruge klimaanlægget med fjernbetjeningen.

Under opstart vil et tryk på knappen på fjernbetjeningen bevirke, at klimaanlægget bipper, hvilket betyder, at signalet er blevet sendt til klimaanlægget. Displayet viser den aktuelt valgte funktion.

Under nedlukning vil lys og ur blive vist på fjernbetjeningens display.

ENGLISH

ON-OFF knap

Ved at trykke på denne knap kan du tænde eller slukke for klimaanlægget.

MODE knap

Ved at trykke på denne knap kan du vælge den ønskede driftstilstand.



AUTO -tilstand drifter automatisk klimaanlægget i køle- eller opvarmningstilstand i henhold til fabriksindstillingerne.

Temperaturen kan derfor ikke indstilles og vises ikke på displayet.

COOL funktion - Klimaanlægget kører i køletilstand.

Temperatur kan indstilles med tasterne (+) og (-).

DRY funktion aktiverer klimaanlægget til affugtningstilstand. Ventilationshastigheden vil ikke være justerbar og vil med magt være den laveste. Ellers er alle andre indstillinger mulige.

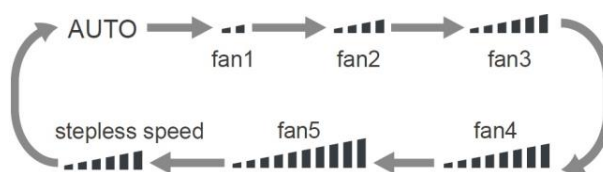
FAN funktion aktiverer klimaanlægget til ventilation. Luften, der forlader enheden, er ved stuetemperatur. Det indre miljø vil derfor ikke blive opvarmet eller afkølet. Alle indstillinger er mulige. I denne driftstilstand vil den udenlandske enhed aldrig være i drift.

HEAT -funktion aktiverer klimaanlægget til opvarmningstilstand.

Temperatur kan indstilles med tasterne (+) og (-).

FAN knap

Ved at trykke på FAN -tasten er det muligt at justere enhedens ventilationshastighed.



NOTE:

- I AUTO -tilstand vælger klimaanlægget automatisk den korrekte blæserhastighed baseret på omgivelsestemperaturen.
- Hastigheden i DRY -tilstand indstilles med magt i FAN1
- STEPLESS SPEED-funktionen muliggør justering af ventilatorens ventilationshastighed baseret på knappen "+" eller "-". Den indstillede hastighed vil være synlig på temperaturdisplayet i procent fra 1% til 100%. Grænseværdierne er: "L", der angiver minimumshastighed; "H" angiver maksimal hastighed.

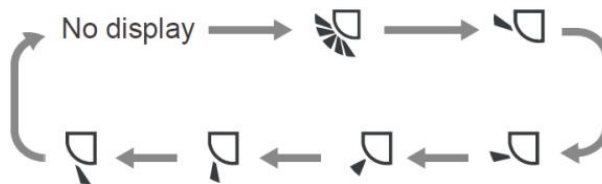
VERTICAL (Lodret) SWING knap

Ved at trykke på knappen VERTICAL SWING. VERTICAL den lodrette svingfunktion aktiveres eller annulleres. Fjernbetjeningen skifter automatisk til den statiske svingningstilstand.

Tryk på MODE -tasten og knappen VERTICAL SWING samtidigt på fjernbetjeningen, når den er i OFF -tilstand, for at skifte mellem simpel svingning og statisk svingning.



Under statiske svingningsforhold ved at trykke på knappen VERTICAL SWING varierer klappens oscillationsvinkel som vist i følgende diagram:



NOTE:

Når tasten AUTOMATISK VERTICAL SWING vælges med fjernbetjeningen, aktiveres den automatiske svingning. Klappen svinger automatisk fra minimumsvinklen til maksimalvinklen.

Når du vælger de andre tilstande med fjernbetjeningen, er klappen i en fast position. Klappen bevarer den indstillede position.

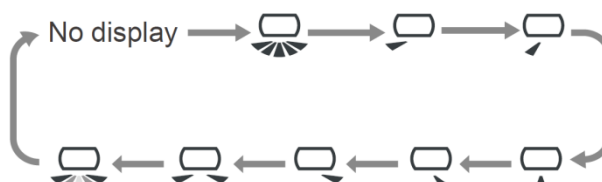
HORIZONTAL (Vandret) SWING knap

Ved at trykke på knappen HORIZONTAL SWING aktiveres eller annulleres den vandrette svingningsfunktion. Fjernbetjeningen skifter automatisk til den statiske svingningstilstand.

Tryk på MODE -tasten og knappen HORIZONTAL SWING samtidigt på fjernbetjeningen, når den er i OFF -tilstand for at skifte mellem simpel oscillation og statisk oscillation.



Under statiske svingningsforhold varierer klappens svingningsvinkel ved at trykke på knappen HORIZONTAL SWING som vist i følgende diagram:



NOTE:

Når knappen AUTOMATISK HORIZONTAL SVING er valgt med fjernbetjeningen, aktiveres den automatiske svingning. Klappen svinger automatisk fra minimumsvinklen til maksimalvinklen.

Når du vælger de andre tilstande med fjernbetjeningen, er klappen i en fast position. Klappen bevarer den indstillede position.

ENGLISH

(+) og (-) knapper

Tryk én gang på knappen (+) eller (-) for at øge eller sænke temperaturen på fjernbetjeningen med 1 ° C. Ved at holde knappen (+) eller (-) nede, ændres temperaturen, der er indstillet på fjernbetjeningen, hurtigere.

Når knappen slippes ved afslutningen af indstillingen, viser displayet på indendørsenheden den indstillede temperatur. (Temperaturen kan ikke justeres i AUTO -tilstand)

Når timerne indstilles (TIMER ON, TIMER OFF eller CLOCK), skal du trykke på tasterne (+) eller (-) for at justere tiden (se tasterne CLOCK, TIMER ON, TIMER OFF for flere detaljer).

"HEALTH" knap

Tryk på denne knap aktiverer luftrensningfunktionen. Det tilsvarende ikon vises på fjernbetjeningens display.

Denne funktion er ikke tilgængelig for alle modeller af indendørsenheder.

SLEEP (Dvale) knap

Ved at trykke på knappen SLEEP aktiveres natfunktionen. Det tilsvarende ikon vises på fjernbetjeningens display.

Funktionen kan aktiveres i driftsformerne COOL, HEAT og DRY.

Funktionen deaktiveres automatisk, når enheden slukkes.

Funktionen er ikke tilgængelig i DRY og AUTO mode.

"I FEEL" knap

Tryk på knappen I FEEL for at aktivere eller deaktivere funktionen. Det tilsvarende ikon vises på fjernbetjeningens display.

Ved at aktivere denne funktion foretages detekteringen af stuetemperatur på fjernbetjeningen og ikke længere på indendørsenheden.

Sørg for, at fjernbetjeningen er beskyttet mod varme- eller kuldekilder, og at den er i stand til at kommunikere via infrarød med indendørsenheden for korrekt brug.

LIGHT knap

Ved at trykke på knappen "LIGHT" aktiveres og deaktiveres indendørsenhedens display.

Fjernbetjeningsikonet tændes eller slukkes i overensstemmelse hermed.

HUMIDITY (Fugtighed) knap

Tryk på tasten for at aktivere / deaktivere luftfugtighedsfunktionen

T / H knap

Når luftfugtighedsfunktionen er aktiveret, skal du trykke på knappen T / H for at vælge indstillingen mellem temperatur og luftfugtighed.

Smart Life APP

Note:

- Sørg for, at din telefon (pc / tablet) er forbundet til et Wi-Fi-netværk under operationer.
- Efter parring kan du styre klimaanlægget via APP'en, hvis der er en mobil- eller Wi-Fi-netværksforbindelse.

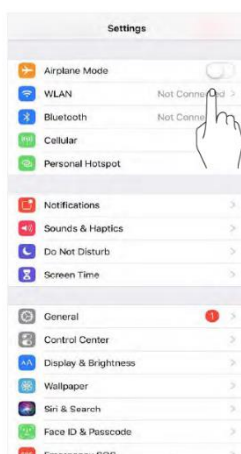
Installationsprocedure

Opsætning af enhed

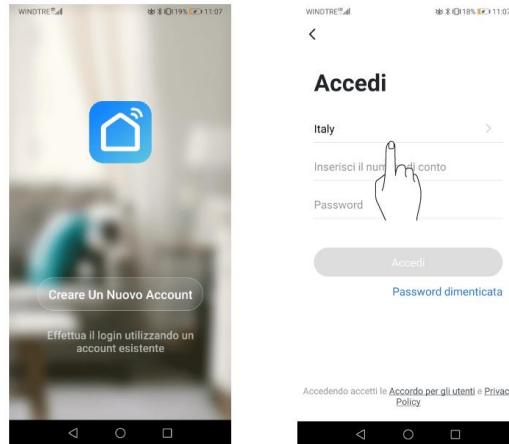
1. Scan QR -koden for at installere APP'en



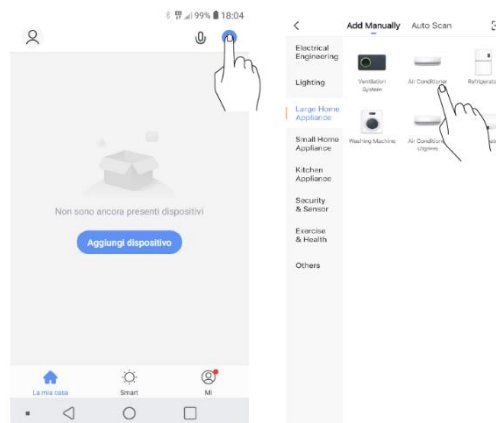
2. Tænd for Wi-Fi, og opret forbindelse til internettet.



3. Åbn applikationen. Nye brugere skal fuldføre registreringsprocessen. Gamle brugere skal indtaste bruger og adgangskode for at få adgang til applikationen.



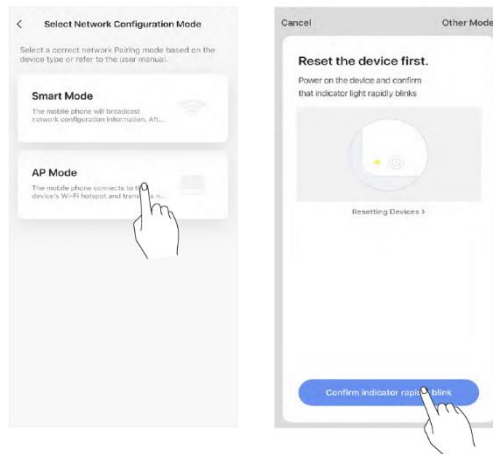
4. Efter registrering, tryk på "+". Kontroller, om der er "Klimaanlæg" på listen, og tilføj det.



5. Klik på "Other mode"



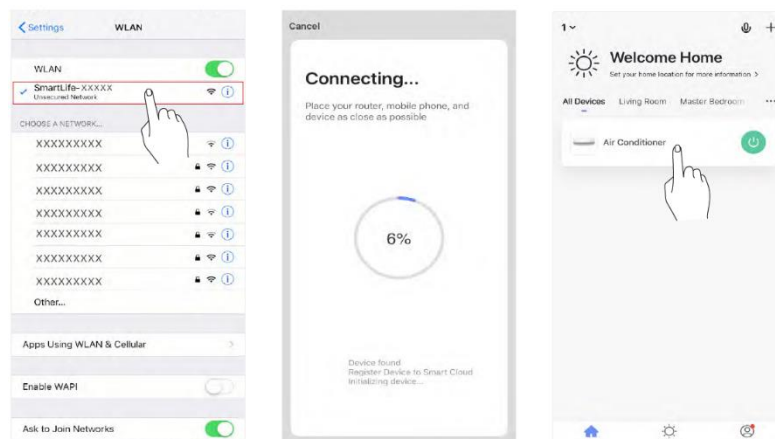
6. Klik på "AP -mode". Tryk og hold " " på fjernbetjeningen nede i 3-5 sekunder. Efterfølgende viser displayet ordet "A2", uret på "Bekræft indikator blinker langsomt på din smartphone.



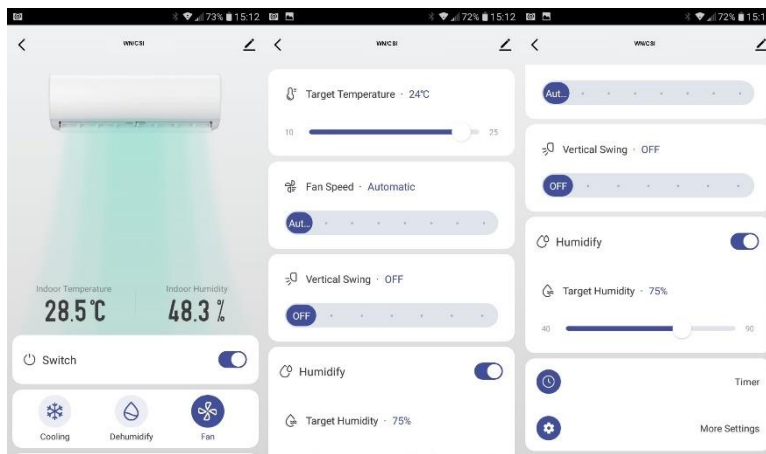
7. Tryk på "Confirm" efter indtastning af adgangskoden.



8. Vælg og opret forbindelse til netværket "Smart Life-xxx". Når du er tilsluttet, vender du tilbage til appen. Hvis enheden er tilføjet med succes, vil der være en meddelelse på startside, derefter kan du klikke på klimaanlægget for at udføre operationer.



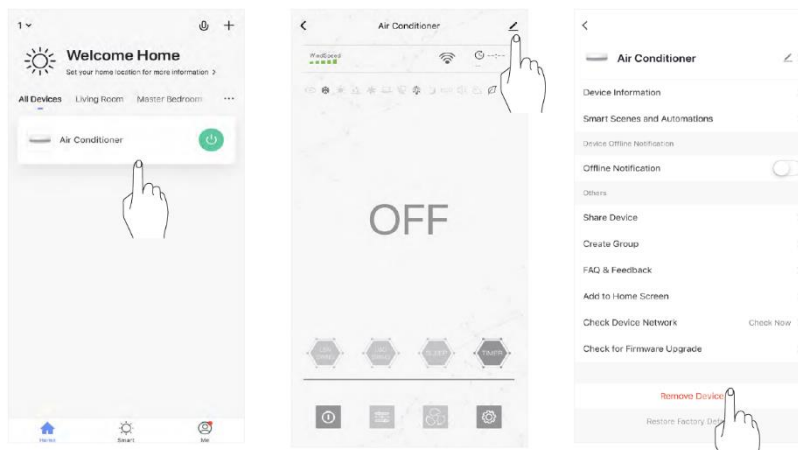
App grænseflade



Fjern enheden

Betjen som nedenfor

1. Tryk på "Air conditioner" for at åbne menuerne
2. Tryk på ""
3. Tryk på "Remove device" for at fjerne balsamen.



Rengøring og vedligehold

!!!Advarsel!!!

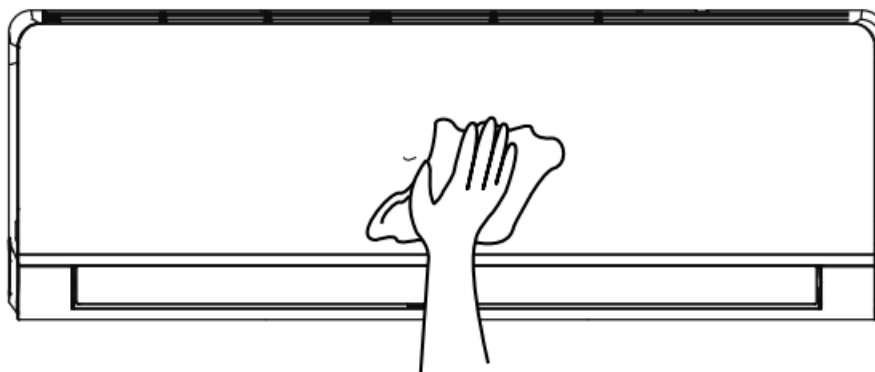
- Tag stikket ud af apparatet, før det rengøres, for at undgå elektrisk stød.
- Rengør ikke apparatet med vandstråler for at undgå elektrisk stød.
- Rengør ikke apparatet med væsker med stor flygtighed.

Rengøring af panel på indedørsenhed

For at rengøre panelet anbefales det at bruge en blød, fugtig eller tør klud.

Bemærk:

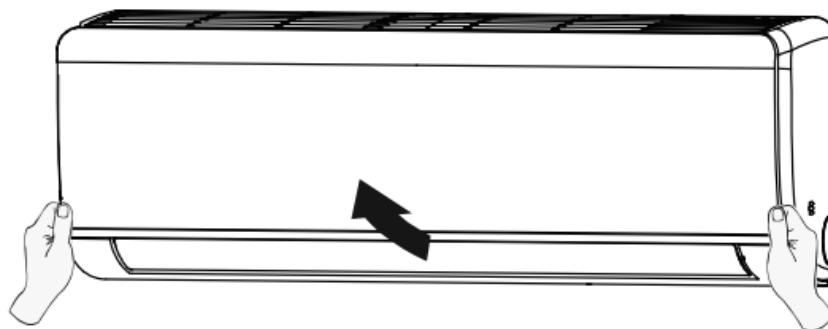
Fjern ikke panelet for at rengøre det



Rensning af filter

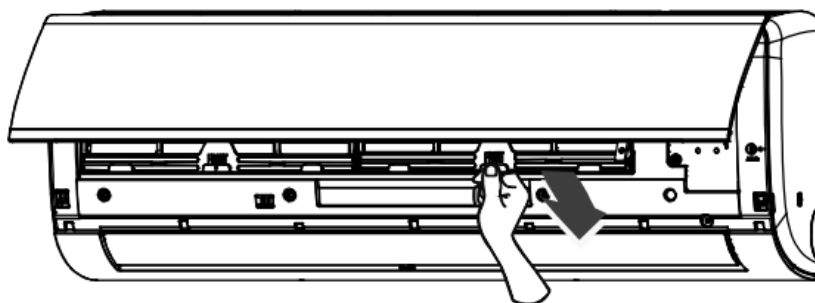
1. Åben panelet

Træk i panelet som vist på figuren.



2. Demontering af filter

Fjern filteret som vist på figuren.



3. Rengøring af filter

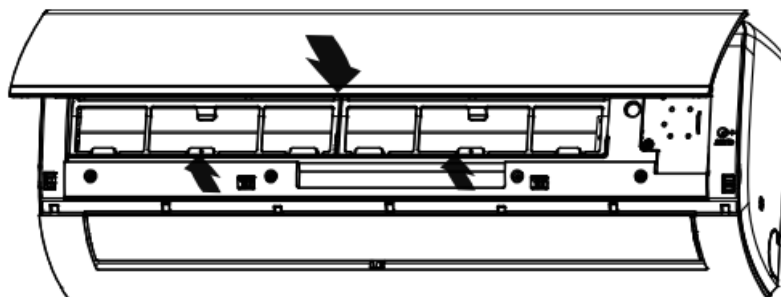
Brug en støvsuger til at rengøre filteret.

Når filtret er meget snavset, skal du bruge lunkent vand (temperatur under 45 ° C) til at rengøre det, og læg det derefter på et skyggefuldt og køligt sted til tørring, før du sætter det i igen.



4. Montering af filter

Indsæt det rene og tørre filter, og luk panelet.



NOTE:

Filteret skal rengøres hver tredje måned. Hvis indendørsenhedens placering er særlig støvet, skal rengøringsfrekvensen være højere.

Efter at filteret er fjernet, må du ikke røre finnerne for at undgå personskaade.

Brug ikke flammer eller hårtørrer til at tørre filteret efter rengøring for at undgå deformation af selve filteret eller for brandfare.

Hvad skal kontrolleres ved opstart af klimaanlæg

Kontroller, at indsugnings- og udstødningsgitterne ikke er blokeret.

Kontroller, at den dedikerede elektriske kontakt eller et eventuelt stik og stikkontakt ikke er klart beskadiget.

Kontroller, at filteret er rent. Og til sidst fortsætte med rengøring.

Kontroller, at kondensvandafløbsslangen ikke er blokeret og kan fungere effektivt.

Kontroller der skal foretages ved slukning af anlæg

Afbryd strømforsyningen via den dedikerede elektriske kontakt eller ved at fjerne stikket fra stikkontakten.

Rengør filteret og panelet på indendørsenheden.

Notes til bortskaffelse

De fleste emballage materialer kan genbruges. Bortskaf dem i henhold til bortskaffelsesmetoderne i dit land. Hvis du vil bortskaffe klimaanlægget, skal du kontakte kvalificeret personale til fjernelse af anlægget og derefter kontakte den lokale myndighed for håndtering af affald for korrekt bortskaffelse.

DET ER LOVPLIGTIGT AT DER UDFØRES ET ÅRLIGT EFTERSYN AF ET AUTORISERET KØLEFIRMA.

Hyppig fejlfinding

Typiske fænomener

Se venligst nedenstående tabel, før du anmoder om hjælp. Kontakt forhandleren eller et kvalificeret servicecenter, hvis fejlen fortsætter.

Fænomen	Verifikationer	Løsning
Indendørsenheden modtager ikke signalet fra fjernbetjeningen	Har der været spændingsudsving?	Fjern spændingen fra apparatet, og tilfør den efterat have ventet i mindst 180 sek
	Er fjernbetjeningen uden for det maksimale afstandsområde?	Den maksimale afstand er 8 m
	Er der nogen forhindringer mellem fjernbetjeningen og brugergrænsefladen?	Fjern eventuelle forhindringer
	Er fjernbetjeningen rettet korrekt mod den infrarøde modtager?	Udskift fjernbetjeningen, og prøv igen
	Er displayet uregelmæssigt?	Kontroller batterierne, udskift om nødvendigt
	Fjernbetjeningen ser ud til at være korrekt placeret, men brugergrænsefladen modtager ikke signalet	Kontakt leverandøren
	Er der lysstofrør?	Flyt fjernbetjeningen tættere på brugergrænsefladen. Sluk lysstofrørene, og prøv igen
Der kommer ikke luft ud af udendørs enheden	Er lufttilførslen eller indsugningen blokeret?	Fjern eventuelle forhindringer
	Er den indstillede temperatur nået i opvarmningstilstand?	Efter at have nået den indstillede temperatur, stopper udendørs enhedens blæser
	Har du lige tændt apparatet i opvarmningstilstand?	For at undgå kold luftstrøm aktiveres ventilation kun, når veksleren er tilstrækkelig varm.
Apparatet fungerer ikke	Mangel på elektricitet?	Vent, indtil det er gendannet
	Stik fjernet?	Kontroller, at stikket er isat
	Udløsning af automatiske afbrydere eller sikringer?	Få årsagen til interventionen kontrolleret af kvalificeret personale og genopret
	Beskadigede elektriske ledninger?	Få det udskiftet af kvalificeret personale
	Var der en pludselig stigning i spændingen?	Fjern spændingen fra apparatet, og tilfør den efter at have ventet i mindst 180 sek.
	Er fjernbetjeningens indstilling korrekt?	Kontroller den korrekte indstilling af fjernbetjeningen
Afgiver brugergrænsefladen tåge?	Er rumtemperaturen og luftfugtigheden høj?	Det er et naturligt fænomen, da temperaturen og luftfugtigheden falder, falder fænomenet.
Den ønskede temperatur kan ikke ændres	Enheden er i AUTO -tilstand	Den ønskede temperatur kan ikke ændres i AUTO -tilstand. Skift driftstilstand.
	Er en temperatur uden for reguleringsområdet påkrævet?	Indstil en temperatur inden for området: 16 ° C-30 ° C
Afkøling eller opvarmning er ikke effektive	Forsyningsspænding for lav?	Kontroller, at forsyningsspændingen
	Er filteret snavset?	Kontroller og rengør den (se side 19)
	Er den indstillede temperatur nået?	At verificere
	Er der åbne døre eller vinduer, varmekilder eller termiske broer?	At verificere
Dårlig lugt	Tør kondensvandafløbs sifon	Kom lidt vand i skålen. Rengør filteret.
Apparatet tændes pludselig	Mulig interferens såsom strømstød, tordenvejr, elektromagnetiske bølger	Fjern spændingen fra apparatet, og tilfør den efter at have ventet i mindst 180 sek
Kommer der damp fra udendørsenheden?	Er opvarmningstilstand aktiv?	Det er et normalt fænomen under afrimning
Støj svarende til gurgling	Er apparatet lige blevet tændt?	Inde i veksleren er der en tilstandsændring af en væske. Det er et normalt fænomen, især umiddelbart efter tænding
Støj	Er apparatet lige blevet tændt eller slukket?	Det er en normal støj på grund af den normale ekspansion af komponenterne, accentueret i varmepumpetilstand.

Fejl koder

Systemerne og elektronikken bruger betjeningsalgoritmer og detektionssonder, der er i stand til at detektere eventuelle driftsanomalier.

En tabel med alle de fejlkoder, der kan ses på det 2-cifrede display på indendørsenheden, er vist i følgende tabel

Kode	Beskrivelse
CL	Huske kode til rens af filter
H0	Høj udstødningstemperatur. Beskyttelse
H1	Beskyttelse mod overkapacitet
H2	Kompressor overbelastningsbeskyttelse
H3	Frostbeskyttelse
H4	System højtryksbeskyttelse
H5	System lavtryksbeskyttelse
H6	Manglende kølemiddel / ventilstopbeskyttelse
C8	Hjælpebeskyttelse mod varme
C9	Kommunikationen mellem indendørsenhed og kabelført controllerfejl
E0	Indendørs temp. Sensor åben / kortslutning
CJ	Kabelført regulator temp. Sensorfejl
FF	Afrimning eller fyringsolie retur
C3	Indendørs enhed rapporterer fejl i udendørs enhed
Cb	Vand fuld beskyttelse

